

# Bedienungsanleitung



## ShuttlePro

---

### ShuttlePro - die Bedienungszentrale für Excalibur

Kombiniert die Vorteile eines analogen VFO Knopfes mit den vielfältigen Optionen eines softwaregesteuerten Empfängers:  
15 frei definierbare Tasten gewähren direkten Zugriff auf wichtige Einstellungen.

Die folgenden Hinweise beziehen sich auf den Einsatz des ShuttlePro mit einem Excalibur SDR. Darüber hinaus kann das ShuttlePro auch zur Bedienung anderer softwaregesteuerten Anwendungen und Geräte genutzt werden.

#### Installation:

Das vorbereitete Skript zur Steuerung des Excalibur erhalten Sie hier:

[http://www.ssb.de/product\\_info.php?language=de&info=p1662\\_Shuttle-Pro-V2.html](http://www.ssb.de/product_info.php?language=de&info=p1662_Shuttle-Pro-V2.html)

Die Dateien sind nach dem Download zu entpacken (mit einem Programm wie Winzip oder Winrar) und das Preference-File in dem Ordner zu speichern, der die Excalibur Software enthält.

Legen Sie die ShuttlePro Installations-CD in das Laufwerk ein und schließen Ihr ShuttlePro an einen freien USB Port Ihres Computers an. Folgen Sie den Anweisungen auf dem Bildschirm.

Nach der Installation öffnen Sie das ShuttlePro Control Panel.

# Bedienungsanleitung



## ShuttlePro



Durch Anklicken des Buttons „Options“ öffnet sich ein Dialogfenster. Hier wählen Sie den Befehl „Import Settings“.

Nun ist der Pfad zu wählen, der zu dem Speicherort des Excalibur Skriptes führt. Dies geschieht durch Klicks auf die Ordnersymbole, also nacheinander

Arbeitsplatz – Laufwerk C – Programme – Winradio – G31DDC – Excalibur.pref.

Klicken Sie abschließend auf „Öffnen“.

Folgende Funktionen sind über das Excalibur Skript voreingestellt, wobei das Zeichen in Fettdruck dem jeweiligen Tastaturbefehl im ShuttlePro Control Panel entspricht.

Obere Tastenreihe:	<b>M</b> ute – Abschwächer-Automatik – AGC – MVC
Zweite Tastenreihe:	<b>A</b> M – <b>S</b> AM – <b>C</b> W – <b>L</b> SB – <b>U</b> SB
Jog Wheel (gummierter Knopf)	Frequenztuning +- in 7 Abstimmsschritten/-geschwindigkeiten
Innerer Drehknopf	Lautstärke +-
Schwarze Taste links	Demodulatorbandbreite verringern
Schwarze Taste rechts	Demodulatorbandbreite vergrößern
Taste halbbunten links	5 kHz Schritt aufwärts (für Kurzwelle)
Taste unten links	5 kHz Schritt abwärts
Taste halbbunten rechts	9 kHz Schritt aufwärts (für Mittelwelle Europa)
Taste unten rechts	9 kHz Schritt abwärts

# Bedienungsanleitung



## ShuttlePro

### Liste der Excalibur - Befehle

**Keyboard shortcuts**

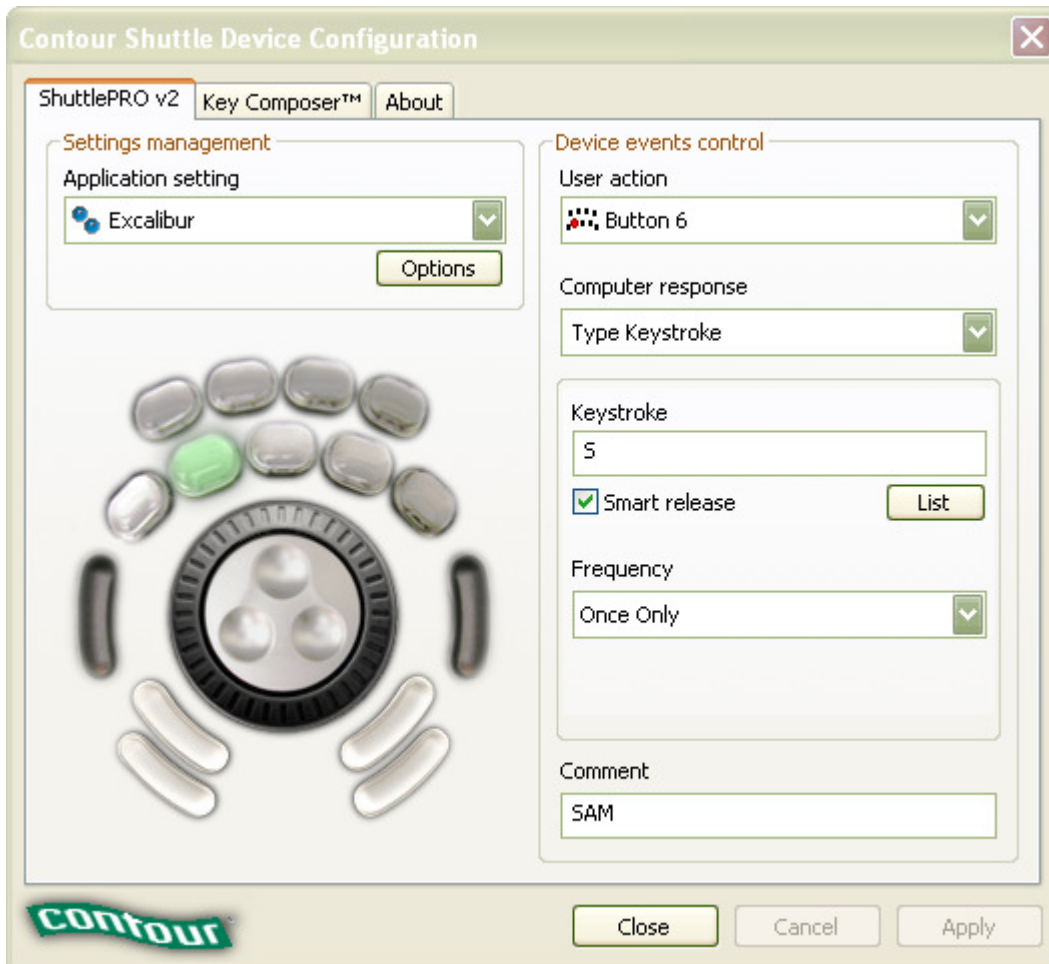
Alt. wideband spectrum	Ctrl S	Attenuator on	Ctrl A	Noise blanker on	Ctrl ö
Alt. DDC spectrum	Ctrl D	Attenuator off	Shift Ctrl A	Noise blanker off	Shift Ctrl ö
Alt. demod spectrum	Ctrl E	Attenuator up	Q	Threshold up	ö
DDC BW up	D	Attenuator down	Shift Q	Threshold down	Shift ö
DDC BW down	Shift D	Attenuator auto	Ctrl Q	Squelch on	Ctrl L
Set DDC BW to 20 kHz	Del	MV filter on	Ctrl W	Squelch off	Shift Ctrl L
Set DDC BW to 100 kHz	End	MV filter off	Shift Ctrl W	Squelch level on	Ctrl H
Set DDC BW to 1 MHz	PgDn	Audio filter on	Ctrl F	Squelch level off	Shift Ctrl H
Select RX1	Ctrl 1	Audio filter off	Shift Ctrl F	Squelch level up	H
Select RX2	Ctrl 2	Filter low up	ß	Squelch level down	Shift H
Select RX3	Ctrl 3	Filter low down	Shift ß	Squelch noise on	Ctrl O
Demod BW preset up	Ctrl B	Filter high up	`	Squelch noise off	Shift Ctrl O
Demod BW preset down	Shift Ctrl B	Filter high down	Shift `	Squelch noise up	O
Decrement demod BW	Shift B	De-emphasis up	^	Squelch noise down	Shift O
Increment demod BW	B	De-emphasis down	Shift ^	Squelch voice on	Ctrl V
Step 5kHz up	,	Audio gain up	-	Squelch voice off	Shift Ctrl V
Step 5 kHz down	Shift ,	Audio gain down	+	Squelch voice up	V
Step 9 kHz up	.	AGC on	Ctrl G	Squelch voice down	Shift V
Step 9 kHz down	Shift .	AGC slow	T	Mix on	Ins
Step 10 kHz up	#	AGC medium	Shift T	Mix off	Shift Ins
Step 10 kHz down	Shift #	AGC fast	Ctrl T	Left on	Home
Set AM mode	A	AGC off (man. gain)	Shift Ctrl G	Left off	Shift Home
Set AMS mode	S	Manual gain up	G	Right on	PgUp
Set LSB mode	L	Manual gain down	Shift G	Right off	Shift PgUp
Set USB mode	U	Notch on	Ctrl N	Start DDC recording	Ctrl ü
Set CW mode	C	Notch off	Shift Ctrl N	Stop DDC recording	ü
Set FM mode	F	Notch freq up	N	Start DDC playback	Shift ü
Set DRM mode	R	Notch freq down	Shift N	Start audio recording	Ctrl ä
Set FSK mode	K	Notch width up	M	Stop audio recording	ä
Mute on/off	Ctrl M	Notch width down	Shift M	Start audio playback	Shift ä

Default Enable OK Cancel

# Bedienungsanleitung



## ShuttlePro



Links die Einstellungen für die Modulationsart SAM (Synchron-detektor), die für die grün markierte Taste gelten. Um diesen Befehl zu verändern, ist unter Keystroke der gewünschte Befehl einzugeben (z. B. „r“ für DRM). Mit „Apply“ bestätigen.

Um die Excalibur-spezifischen Befehle nutzen zu können, muss das Excalibur Fenster im Fokus sein. Dies wird durch einen Mausklick auf das Excalibur Fenster erreicht.

### Technische Daten:

Einsetzbar unter Windows 98, 98SE, ME, 2000, XP, Vista, Windows 7  
Aktuelle Treiber gibt es hier: <http://retail.contourdesign.com/?/products/23>  
Benötigt werden ein freier USB Port USB 2.0 (kompatibel USB 1.1) und 3 MB freier Festplattenplatz  
Kabellänge ca. 1,80 m  
Abmessungen: ca. 11 x 3 x 20 cm, Gewicht: ca. 200 g

### Lieferumfang:

Shuttle Pro, CD, bedruckte und bedruckbare Etiketten - zum Einlegen von Etiketten die Klarsicht-Abdeckung der Tasten an der unteren oder oberen Seite vorsichtig anheben.

# Bedienungsanleitung



## ShuttlePro

---

### Entsorgung

Die Entsorgung elektrischer und elektronischer Gegenstände muss unter bestimmten Voraussetzungen in den Mitgliedsstaaten der Europäischen Union nach EU-Richtlinie 2002/96/EC (WEEE) erfolgen:

Ist das Symbol einer durchgestrichenen Mülltonne (siehe Grafik unten) auf dem Gegenstand angebracht, so fällt dieser unter die Richtlinie 2002/96/EC.



Damit muss auch dieser Gegenstand separat von der üblichen Abfallversorgung getrennt entsorgt werden. Hierfür sind von den Kommunen spezielle Sammelstellen für „Elektroschrott“ eingerichtet. Erkundigen Sie sich bei Ihrer Stadtverwaltung nach der entsprechenden Stelle.

Eine ordnungsgemäße Entsorgung von „Elektroschrott“ ist nicht nur Vorschrift, sondern schützt die Umwelt und die menschliche Gesundheit. Der „Elektroschrott“ wird in Fachbetrieben zerlegt, und seine Bestandteile wieder aufbereitet.

Weitere Auskünfte hierzu erteilt Ihr lokaler oder regionaler Abfallbetrieb oder Ihre Stadtverwaltung/Kommune.

Die WEE-Reg.-Nr. von SSB-Electronic lautet: DE 60777502



© 2009-2010 SSB-Electronic GmbH, Handwerkerstr. 19, 58638 Iserlohn, Deutschland

Fon: +49-(0)2371-9590-0; Fax: -20; e-Mail: [vertrieb@ssb-electronic.de](mailto:vertrieb@ssb-electronic.de) oder  
[sales@ssb-electronic.com](mailto:sales@ssb-electronic.com) ; Web: [www.ssb-electronic.com](http://www.ssb-electronic.com)

Geschäftsführer: Peter Schulte-Nölle, Registergericht Iserlohn, HRB 1106

VAT-ID-Nr.:DE 125580304, Steuernr.:328/5707/0355